
JOHANNESBURG



LE SYMBOLE DE LA VILLE.



Le symbole de la ville de Johannesburg est la Carlton Tower (173m) qui est la seconde tour la plus haute d'Afrique. Il y a un autre symbole qui représente aussi très bien Johannesburg c'est la tour de télévision qui est aussi très haute.



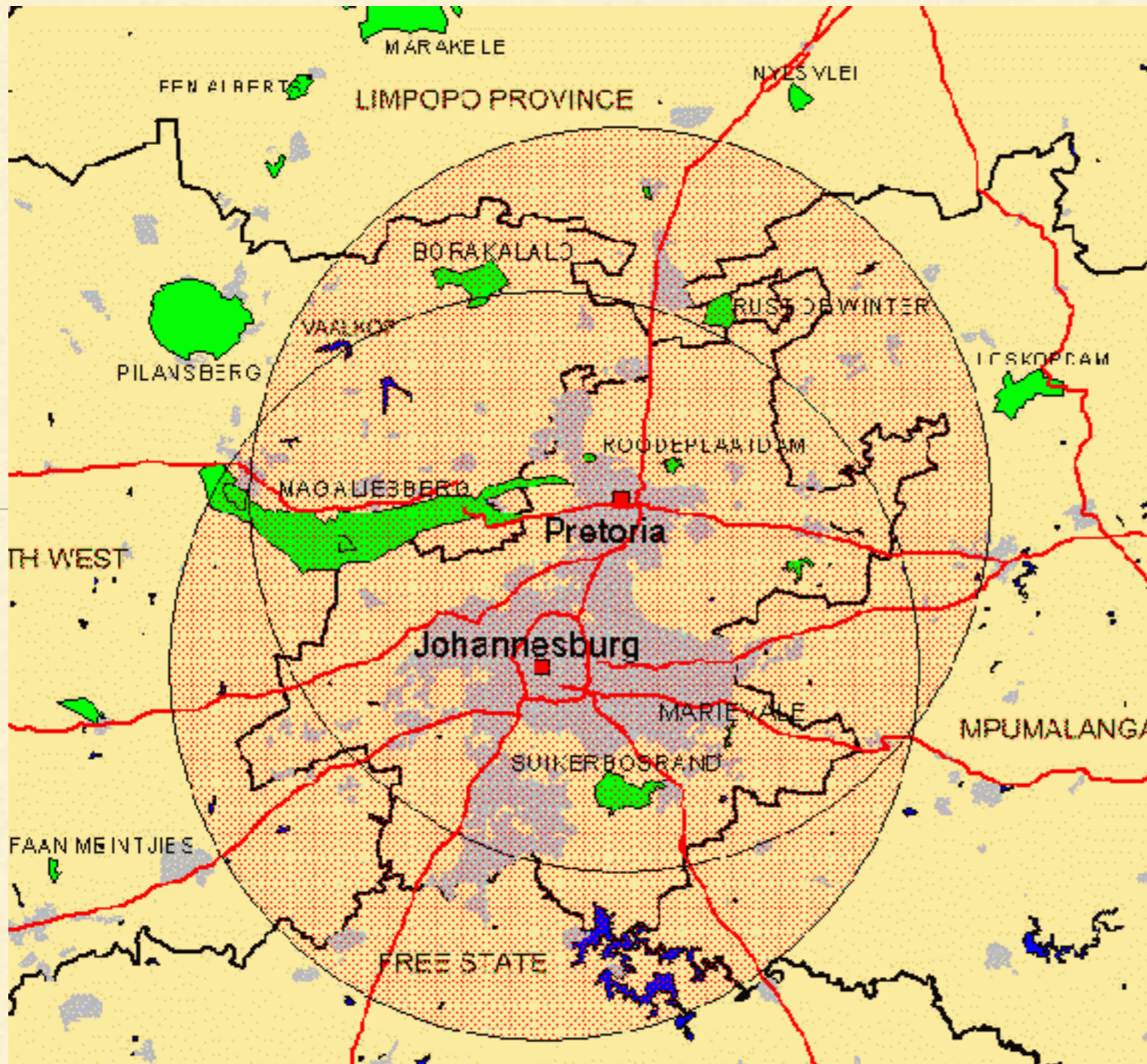
LOCALISATION ET POPULATIONS



Johannesburg est situé en Afrique du Sud, dans La Province du Gauteng, près de Pretoria (la capitale administrative). Il y a 10 millions d'habitants à Johannesburg. La population a augmenté d'environ 9 100 000 entre 2001 et 2018 (894 715 en 2001)



ETENDUE DE LA VILLE.



Johannesburg fait 1 644 km². Les bordures de la ville finissent dans la savane où des routes qui partent vers d'autres villes en Afrique du Sud ou vers d'autres capitales du monde. L'Étendue urbaine est très grande. La plupart des habitants habitent dans la banlieue de la ville (pas dans le centre ville)

L'HISTOIRE DE LA VILLE



La ville a été créée en 1886 par des mineurs européens qui cherchaient de l'or. À l'emplacement de la ville, il y avait beaucoup d'or, donc les européens ont alors construit une ville.

Des années plus tard, la population décida de changer de langue, appelée l'Africains. D'autres années passèrent et d'autres langues devenaient langues officielles comme le tswana ou le kosa.

QUARTIER DES AFFAIRES



Le symbole du quartier.

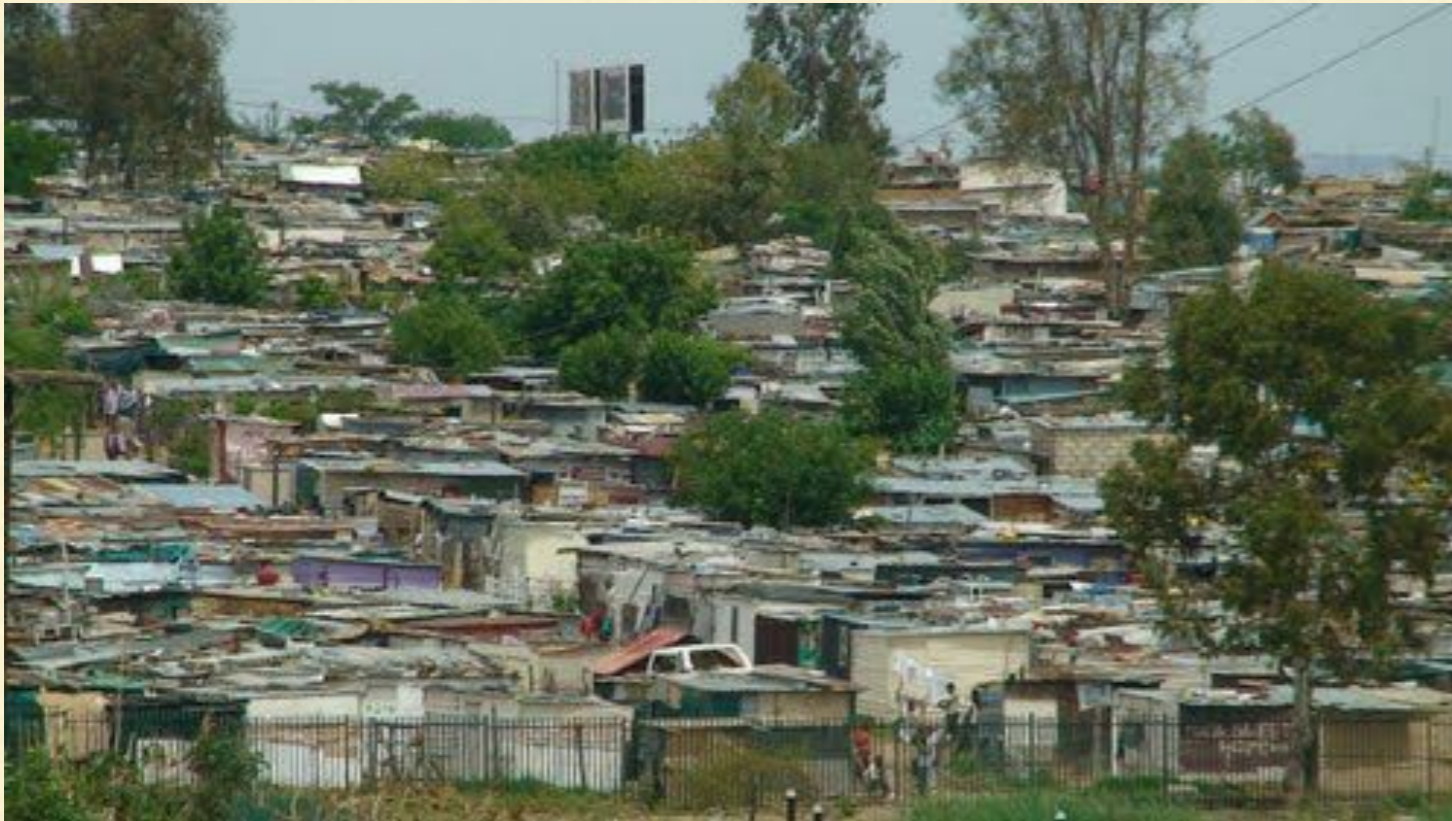
Le quartier des affaires de Johannesburg est Sandton. Sandton est situé dans la banlieue de Johannesburg. Sandton a été créé en 1986 par le président et a été choisi pour être le quartier des affaires en 2001. La plus grande tour à Sandton est un hôtel très populaire en Afrique. Cette tour fait aussi guise de symbole pour le quartier.

LES BANLIEUES PAVILLONNAIRES:



À Johannesburg, il y a beaucoup de complexes sécurisés par des gardes. La plus part du temps, les maisons dans les complexes se ressemblent toutes. Il y a aussi beaucoup de centres commerciaux à Johannesburg mais le plus grand se trouve au milieu du quartier de Sandton.

LES GRANDS ENSEMBLES



Le gouvernement a fait construire de nombreuses tours pour les personnes défavorisées au centre de la ville. Sinon, si le gouvernement ne peut rien faire ou n'ont pas la place pour construire des maisons ou des tours donc les personnes se construisent une maison dans les bidonvilles.

LES BIDONVILLES.



Soweto



Alexandra

À Johannesburg, il y a énormément de bidonvilles comme Alexandra et Soweto. La moitié de la population qui habite Johannesburg vit dans des bidonvilles. La population des bidonvilles vit de façon très difficile. Les habitants ne peuvent pas se laver, mangent très peu et gagnent très peu d'argent.

LE FUTUR



Pour le futur, Le Maire de Johannesburg veut développer le métro pour diminuer le trafic. Il veut aussi lutter contre la pauvreté en construisant des logements pour les sans abris.



FIN, MERCI D AVOIR ÉCOUTÉ.

