

Les formes indirectes de la puissance :

Introduction :

Document d'ouverture, page 116/117 :

Comparer les deux photographies et dites en quoi elles illustrent une forme de puissance indirecte :

La puissance peut prendre des formes indirectes. Parmi celles-ci, **le soft power** a été théorisé par **Joseph Nye**, comme la capacité de disposer d'une puissance qui ne passe pas par la contrainte mais par l'influence.

Dans le monde actuel, ces voies indirectes de puissance peuvent se traduire de plusieurs manières :

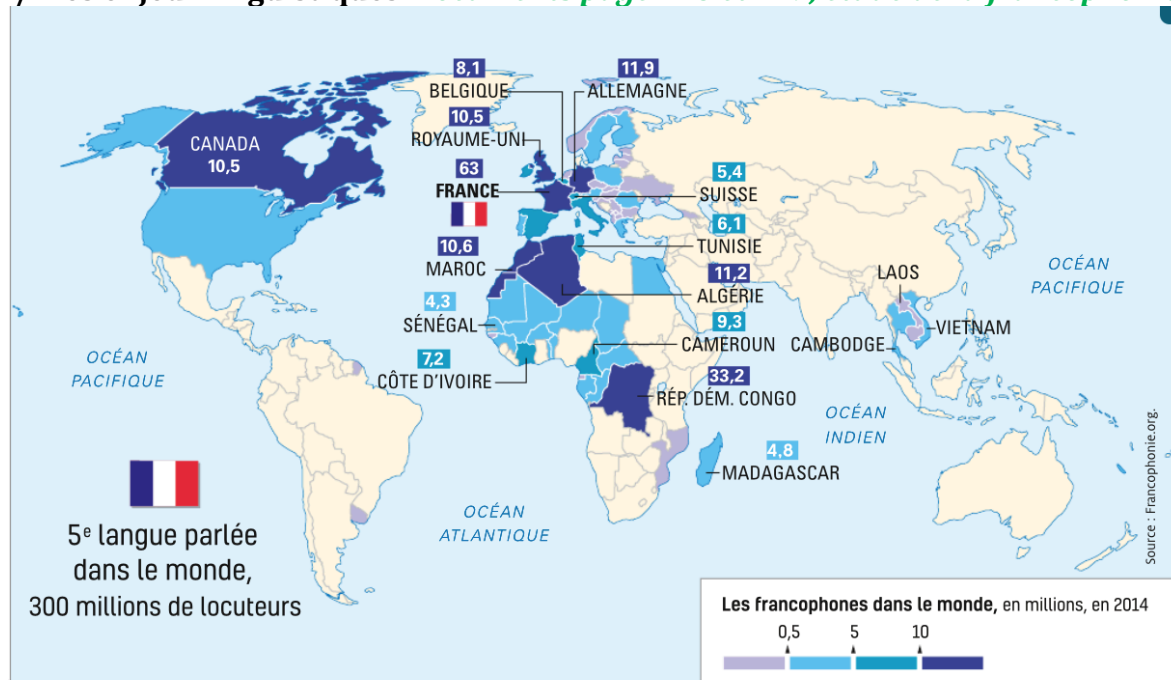
- Elles peuvent être mises en œuvre par des États,
- Elles peuvent être mises en œuvre par des entreprises ou par des groupes d'influence.

Elles contribuent ainsi à transformer les rapports traditionnels à la puissance. Plusieurs enjeux peuvent être mis en évidence : l'enjeu culturel, l'enjeu du rapport entre États et acteurs non étatiques, ainsi que le rapport entre réseaux de transport et influence.

I/ La culture, forme indirecte de la puissance

La culture peut être un atout au service de l'influence des États et d'acteurs non-étatiques.

A/ Les enjeux linguistiques *Documents page 118 et 119, étude de la francophonie :*



Le monde francophone

La francophonie désigne l'ensemble des locuteurs, personnes qui utilisent le français comme langue maternelle, ou d'usage, de socialisation, d'enseignement.

La pratique d'une langue au-delà du pays dont elle est originaire est également un facteur de puissance. Ces diffusions des langues sont souvent le fruit d'une domination coloniale ou économique.

- **La latin**, première langue internationale, distinguait les habitants des régions de l'Empire romain des Barbares,
- **L'Espagnol ou le portugais** au le xv^e siècle deviennent des langues employées dans le monde pour exercer la puissance coloniale, comme, le **français et l'anglais** au XIX^e siècle.
- Dans les pays anciennement colonisés, la pratique de l'ancienne langue coloniale ouvre des enjeux économiques importants. Ainsi, la **francophonie représente 300 millions de locuteurs et l'Organisation mondiale de la francophonie regroupe 88 États. Document 5 page 119 : +143% entre 2015 et 2065.** *Les institutions mises en place (instituts français, alliance française, écoles françaises) facilitent les partenariats économiques et politiques. Les locuteurs francophones deviennent des relais de l'influence française.*
- **L'anglais** est devenu la langue des échanges internationaux, à la fois grâce à l'héritage colonial britannique et à la puissance dominante des États-Unis dans le monde.
- **Les puissances émergentes peuvent aussi jouer la carte des langues** : le Brésil accroît son influence au sein de la lusophonie, dans le même temps qu'il renforce son partenariat économique avec l'Angola.
- La Chine développe dans le monde les **instituts Confucius (établissements financés par la Chine qui assurent dans le monde la promotion de la langue et de la culture chinoise)**. Il en existe actuellement **510** répartis dans **140** pays.

B/ La diffusion de la culture d'un pays :

- La présence d'une **diasporas, une communauté établi dans un pays étranger mais qui conserve des lien avec son territoire d'origine** peut accroître le rayonnement culturel et aussi soutenir **d'importants flux économiques entre le pays d'origine et les territoires, sous forme de remises.** (*envoi d'argent*)
Exemples : la diaspora chinoise compte 50 millions de personnes. Il y aurait actuellement autant de personnes dans la diaspora libanaise (Afrique, Amérique, Europe, Moyen-Orient) que dans le lui même.
- **Ces influences culturelles passent également par la diffusion de formes de gastronomies**, produits de la *global food* ou les ressources de la haute culture, du design, de la mode, sont également mobilisées dans ce rayonnement.

C/ Religion et soft power :

Les religions sont également des exemples d'influences transnationales.

- Le **catholicisme possède ainsi un réseau territorialisé en diocèses** présents dans presque tous les pays et centralisé par le **Saint-Siège au Vatican.**
- **L'islam est davantage polycentrique**, mais son influence est portée par plusieurs puissances : la diffusion de l'**islam sunnite renforce l'influence culturelle des pays de la péninsule arabe** alors que l'**islam chiite est promu par l'Iran.**

II/ Acteurs étatiques et acteurs non-étatiques :

Documents page 120 et 121, étude de la francophonie

A/ L'émergence de l'influence des entreprises

Les entreprises peuvent disposer d'un important *soft power*. Certaines **firmer transnationales** sont présentes dans plus de 150 pays et peuvent employer plusieurs centaines de milliers de personnes.

- **C'est le cas d'Exxon Mobil**, *compagnie pétrolière américaine*,
- **L'entreprise de luxe LVMH**. (*qui vient de racheter l'américain Tiffany faisant de Bernard Arnault la troisième fortune mondiale*)

Ces **entreprises peuvent développer des pratiques diplomatiques leur permettant de négocier des contrats directement avec des États et deviennent ainsi très influentes**, malgré leur absence de *hard power*.

Ces rapports peuvent également passer par l'action des **lobbies**, voire, dans certains cas, par des corruptions. Certaines entreprises peuvent également contribuer à façonner le droit dans certains États en leur faveur : dans les **paradis fiscaux**, des avantages importants leur sont offerts.

B/ Le cas des géants du numérique

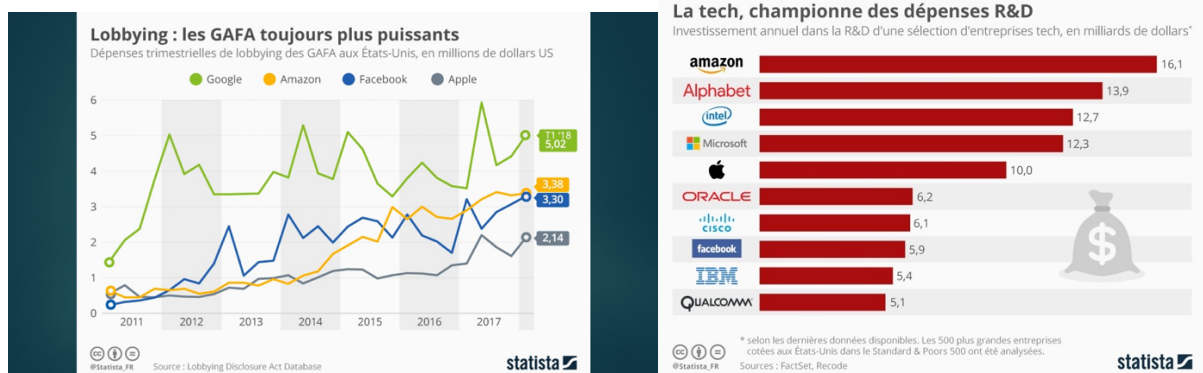
Fiche Puissance Numérique :



	Google	Netflix	Amazon
Origine Fondateur, date de création	Larry page Sergei brin 1998	divertissement	Jeff Bezos.
Domaine d'activité	Entreprise de services technologique, fournisseur d'accès.	15 milliards \$ 148 millions d'abonnés	Commence en ligne, e- commerce
Domaine économique	CA 180 milliards de \$ 2018 Bénéfice , 7,1 milliards de \$		Création d'outil éducatif
Domaine culturelle	Réseau d'information accessible à tous	Diffuseur, Financier, Décideur	
Révolution technologique, recherche et développement	Google maps, google play, google +, earth youtube. Android	DATA	Robotisation pour entreprenage et livreur, Destruction d'emplois

Les géants du numérique ont une influence particulière (*valeur boursière, chiffre d'affaire, nombre de clients*). Les **GAFAM** (**Google, Apple, Facebook, Amazon, Microsoft**), portent l'influence des États-Unis mais entrent également en concurrence avec certains aspects de la souveraineté.

Leur poids économique est d'une importance majeure, mais la possession de *big data*, c'est-à-dire de données personnelles de milliards d'utilisateurs, leur donne une influence transnationale très large et, potentiellement, la **possibilité d'influencer culturellement et politiquement les opinions publiques**. Ce large horizon leur permet de profiter d'effets d'aubaines fiscales en choisissant les pays dans lesquels ils s'acquittent de leurs impôts. **Les géants du numérique apparaissent comme une puissance incontrôlée.**



C/ Les rapports entre États et acteurs non-étatiques :

Les États sont partagés entre deux choix.

- Les grandes entreprises accroissent la puissance des États dont elles sont originaires. **C'est le cas des GAFAM pour les États-Unis et tout particulièrement pour la Californie, notamment la Silicon Valley.** Mais elles peuvent aussi concurrencer leur propre influence.
- **Certains États font le choix de disposer de participations au capital des grandes entreprises, de façon à ce qu'elles mènent une politique renforçant leur influence.**

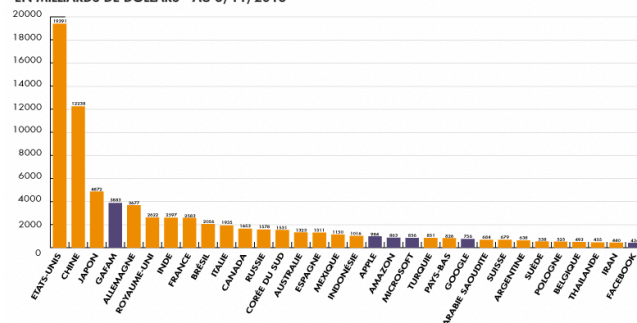
-- En France : l'État participe au capital, *Areva pour le nucléaire ou Total pour le pétrole.*

-- En Russie, la reprise en main des grandes entreprises comme Gazprom par le pouvoir est un des enjeux de la renaissance de la puissance nationale sous la présidence de Vladimir Poutine. **Cette entreprise représente 20 % des recettes de l'État**

-- *La Chine a fait le choix de fermer ses frontières numériques aux GAFAM et de mettre sur pied des géants du numérique contrôlés par l'État chinois.* Mais les **BATX (Baidu, Alibaba, Tencent, Xiami)** rayonnent essentiellement à l'échelle de la Chine.

COMPARAISON PIB 2017 ET VALORISATION BOURSÈRE DES GAFAM

EN MILLIARDS DE DOLLARS - AU 8/11/2018



Source : lafinancepourtous.com d'après la Banque mondiale



III/ Influence et réseaux de communication :

Documents page 124 et 125, étude de la francophonie et vidéo en lien sur le site, <https://youtu.be/FuhUo7Tt7Hc>

Ces aspects du *soft power* dessinent une nouvelle géopolitique dans laquelle les réseaux sont d'une importance stratégique. Certains acteurs de la puissance peuvent tirer parti des réseaux existants, alors que d'autres construisent eux-mêmes de nouveaux réseaux au service de leur puissance.

A/ La maîtrise des échanges :

Pour être puissant, il faut contrôler les flux. À la fois les flux matériels et les flux immatériels. Certains pays ou certaines villes vivent ainsi d'une « **rente de situation** », car ils sont placés dans un **détroit stratégique**. Mais cela ne fait pas tout, car il faut aussi créer le cadre législatif et fiscal qui permet de fixer marchandises et circulations financières.

Exemple : *Singapour, dont la puissance et l'influence dans le monde excèdent de beaucoup le poids démographique ou militaire de cet État.* Les micro-États ont d'ailleurs souvent développé des stratégies de ce type.

B/La construction de nouveaux flux et la construction de la puissance : le cas des « Nouvelles routes de la soie »

Dans le cas de la Chine, le pays travaille à la construction volontariste de nouveaux réseaux de communication qui **lui permettent de polariser les flux à son profit**. Cela est rendu possible par le poids économique et démographique de la Chine.

- Lancé par le président **Xi Jinping en 2013**, le programme des « **nouvelles routes de la soie** » prévoit de créer des « **corridors de développement** » partant de la Chine et associant les pays ou régions voisines, ainsi que l'Amérique latine.
- **Le contrôle des voies maritimes est le second aspect du programme**, avec le « **collier de perles** » des ports contrôlés par la Chine non seulement sur les routes d'approvisionnement pétrolier, mais aussi en Europe, avec le port du Pirée.
- Enfin, la **Chine prévoit une liaison ferroviaire entre son territoire et l'Europe et construit des voies ferrées en Afrique**, dans l'hinterland des ports qu'elle contrôle afin d'exploiter les ressources des pays dans lesquels elle dispose d'accords économiques.

C/ Les limites de la puissance Chinoise :

Les formes indirectes de puissance contribuent à affiner le classement entre les pays. Toutefois, elles ne sont pas totalement indépendantes du **hard power**, qui demeure souvent déterminant. **La Chine poursuit ses investissements militaires et installe des bases dans certains points stratégiques** du « *collier de perles* », comme à Djibouti, et ses actions diplomatiques dans le même temps qu'elle travaille à son **rayonnement culturel** et à la création d'un espace de flux structuré. Mais la Chine en détenait que 1,5 % des biens culturels en 2006, contre 40 % pour les États-Unis.